



Pour Vista et Windows 7

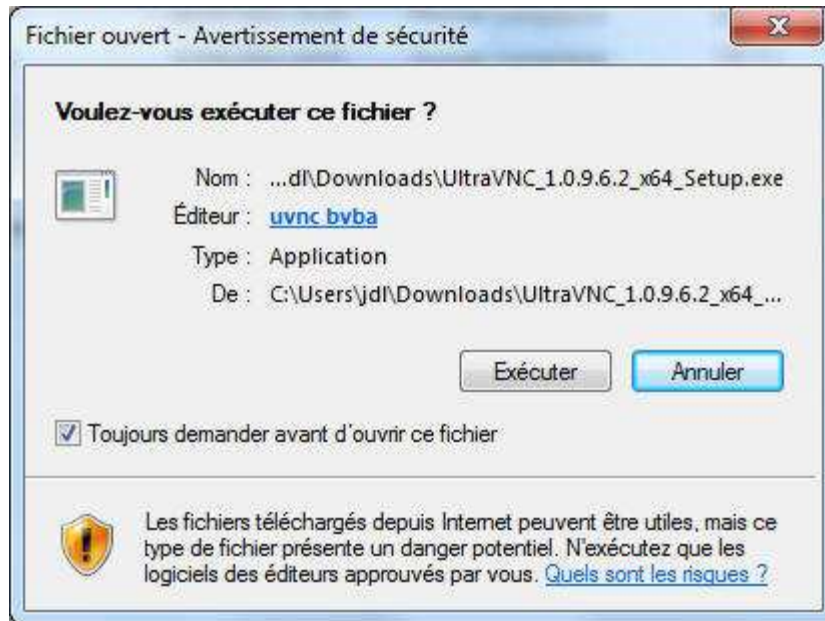
Pour **Vista** et **Windows 7** la version [UltraVNC 1.0.9.6.2](http://www.uvnc.com/downloads/ultravnc.html) est la dernière en date (depuis le 16/02/2012) disponible sur le site <http://www.uvnc.com/downloads/ultravnc.html>. Cette version est aussi disponible [ICI](#).

Sommaire

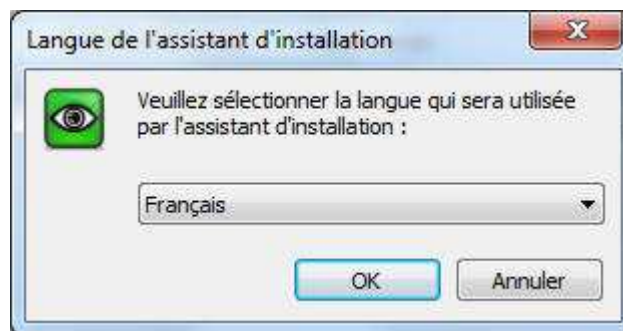
Installation.....	2
ÉTABLIR UNE CONNEXION VNC.....	7
1ère possibilité : Utilisation d'une passerelle	7
ETABLIR UNE CONNEXION VNC AVEC LA VISIONNEUSE.....	8
2ème possibilité: Initialiser une connexion sortante depuis le pc serveur vers un pc client.....	10
La barre d'outils	12
AUTRES FONCTIONS.....	15

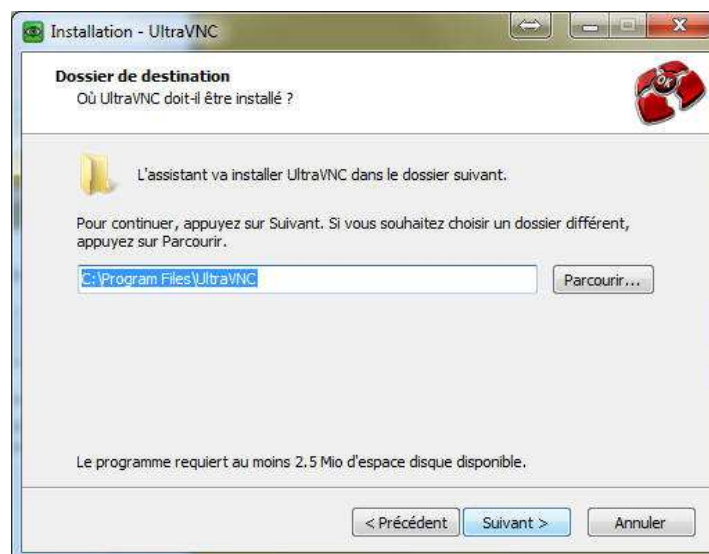
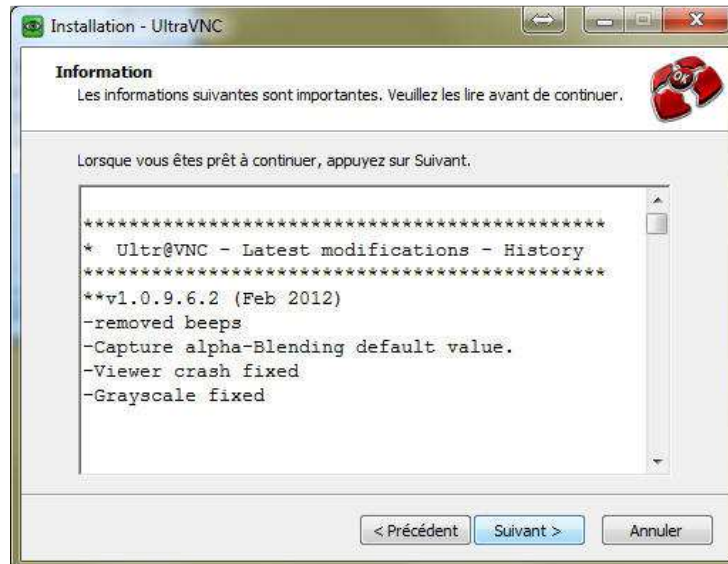
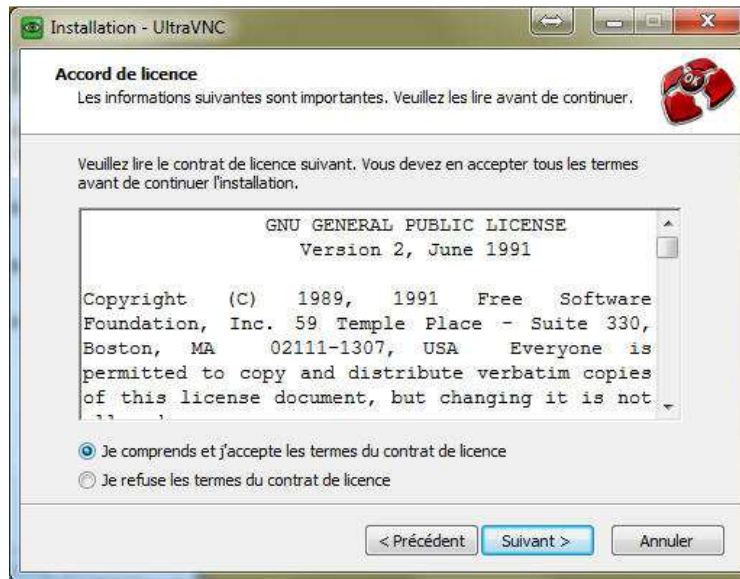
Installation

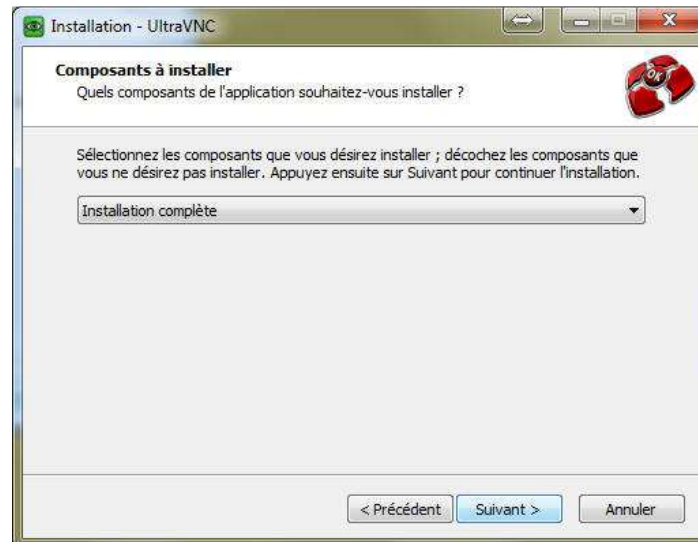
Exécutez l'installation à partir du répertoire où le **Setup.exe** est enregistré.



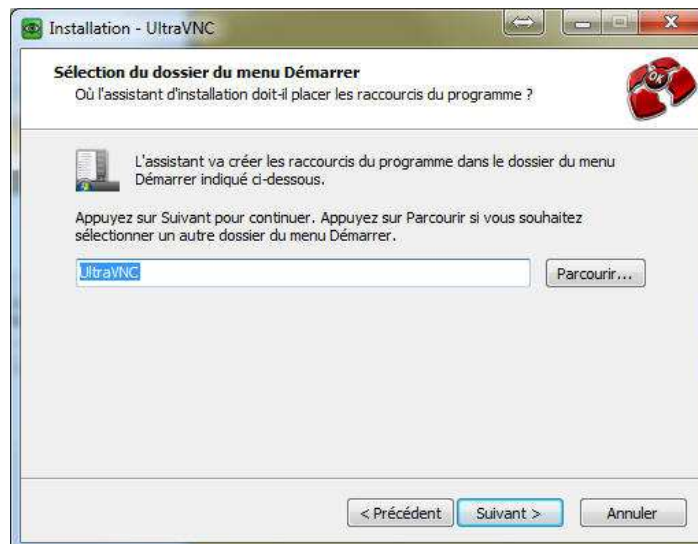
Suivre l'installation suivant les différentes copies d'écrans ci-dessous.

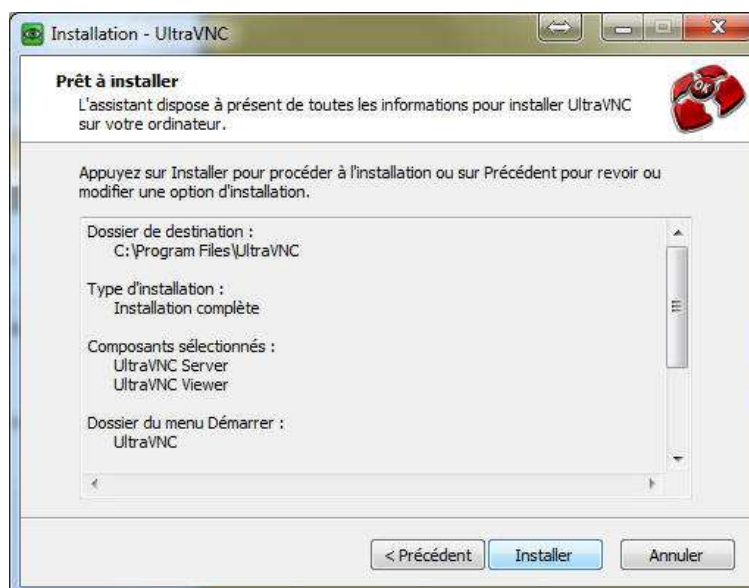
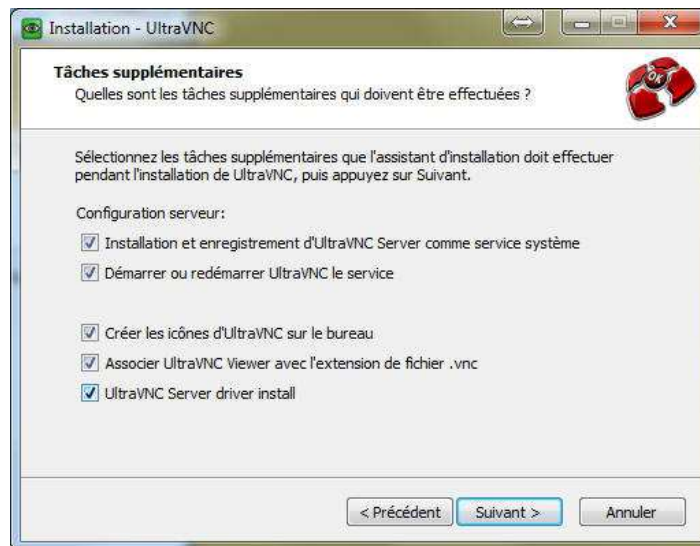


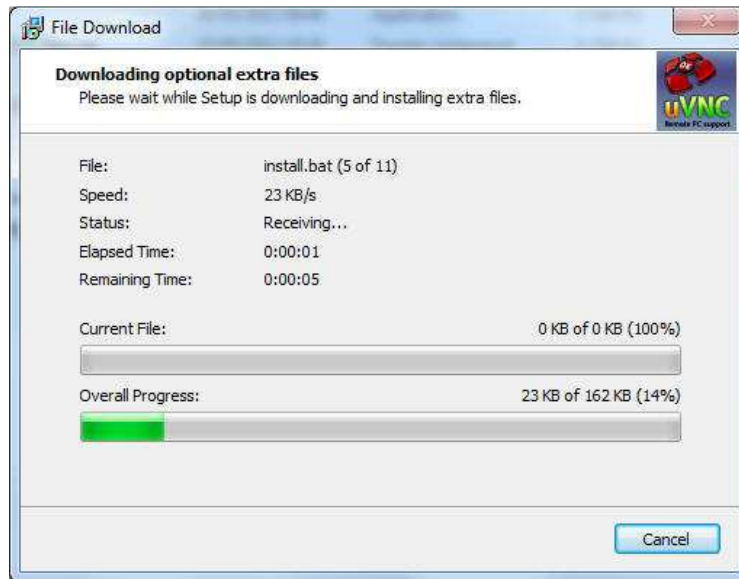




L'installation complète comprend le serveur d'UltraVNC et la visionneuse (Viewer VNC).



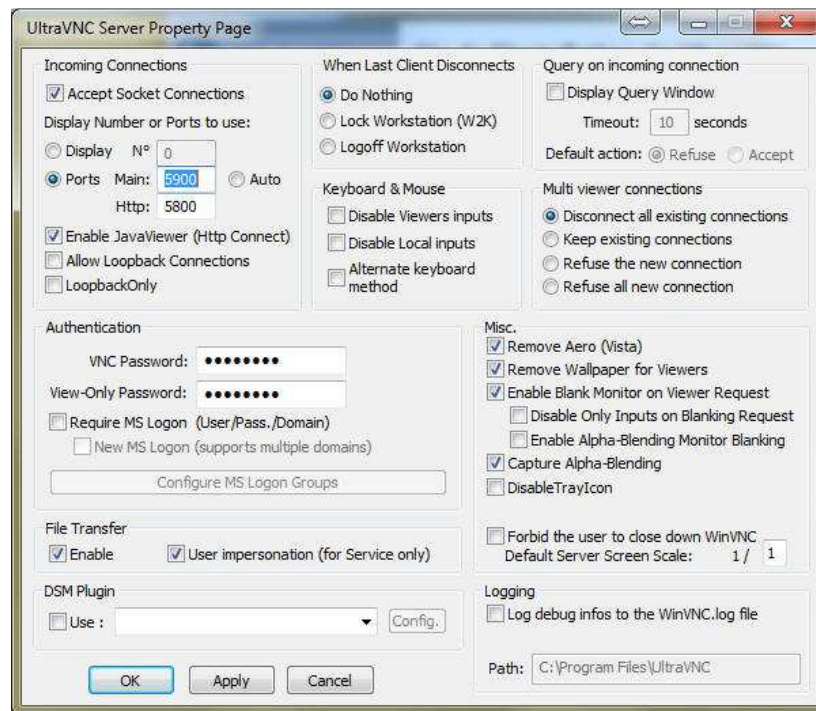




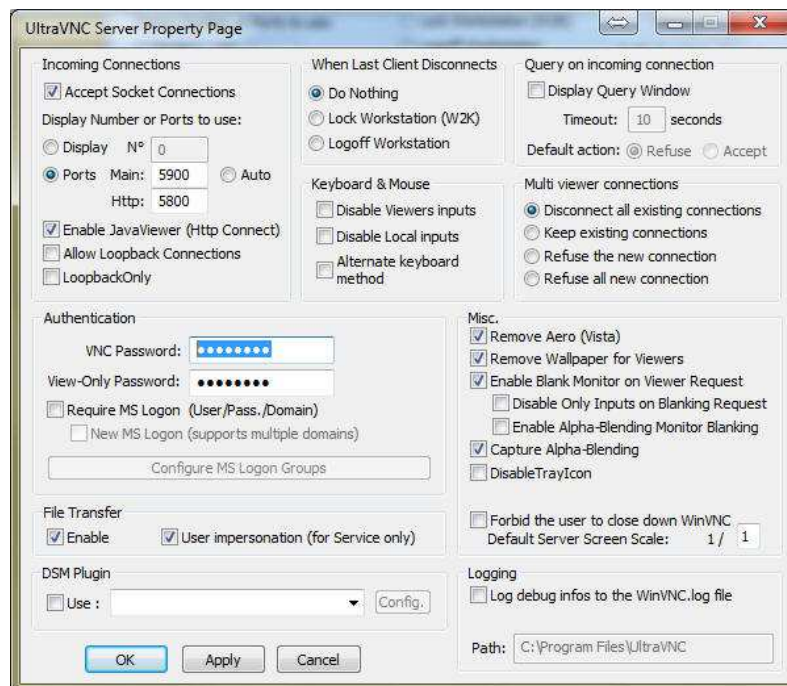
Le redémarrage du PC est nécessaire pour permettre de l'installation correcte d'UltraVNC et de la configuration automatique du Pare-feu.

Vous pouvez préciser le port utilisé par le serveur d'UltraVNC qui est par défaut 5900 en TCP. Cette possibilité offre l'accès possible depuis un accès Internet au/aux PC distant(s) en configurant les routages de ports (généralement appelés NAT ou serveurs LAN) dans les box des FAI ou dans les routeurs, pour différents Poste de travail spécifiques.

Exemple: PC1 = 5900, PC2= 5901, PC3= 5902 etc. jusqu'à 5909.



N'oubliez pas de choisir un Mot de Passe sur, surtout si vous ouvrez l'accès depuis l'extérieur.



ÉTABLIR UNE CONNEXION VNC

1ère possibilité : Utilisation d'une passerelle (Live-Box, Neuf/Sfr-box, Free-Box, etc.) ou d'un modem routeur connecté sur le pc serveur.

Le roulage du port 5900 devra au préalable être fait sur cette passerelle du coté serveur UltraVNC.

ETABLIR UNE CONNEXION VNC AVEC LA VISIONNEUSE

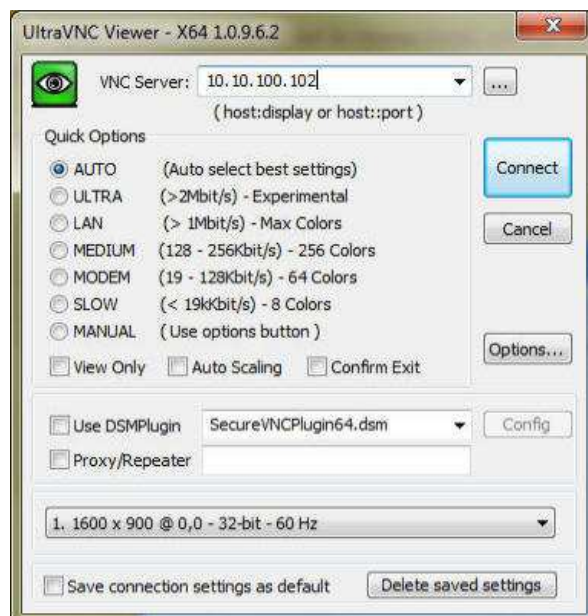
Cette procédure est à suivre par l'ordinateur Client distant souhaitant se connecter à un PC Serveur.

Pour activer la visionneuse d'**UltraVnc** afin de se connecter à un ordinateur distant (Soit situé sur le réseau local, soit sur Internet), il faut lancer la visionneuse. Double cliquer sur l'icône de la visionneuse suivant ou elle est placé et suivant comment la configuration de cette fonction a été faite, pour ouvrir la fenêtre permettant d'établir la connexion.

Entrer l'adresse IP du PC auquel vous voulez accéder. Il est aussi possible de mettre un nom de machine (sur un même réseau) ou même un Nom de domaine dans le cas d'une connexion distante par Internet.

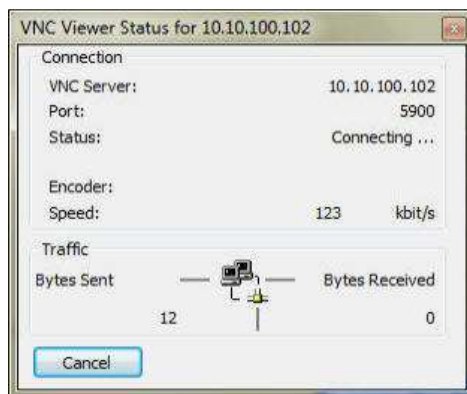
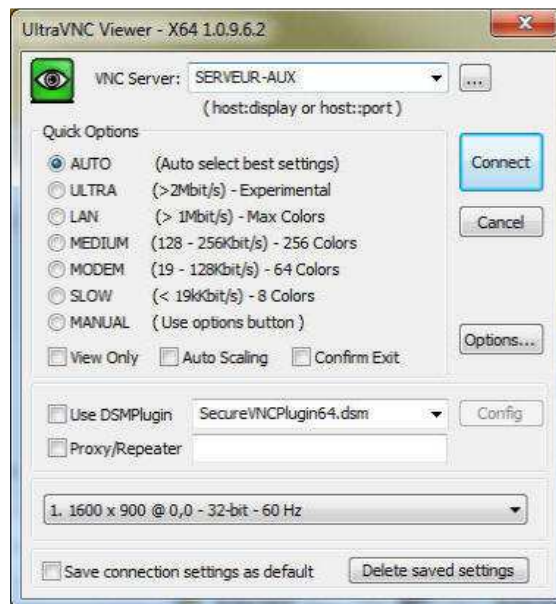
(Voir ADRESSE IP)

Par l'adresse IP



ou par le **Nom de Machine**

Une fenêtre "État du Viewer pour ..." va s'ouvrir et en même temps la fenêtre pour l'authentification par le mot de passe :



Il est nécessaire que l'icône bleue du serveur d'UltraVNC située dans la partie droite de la barre des tâches près de l'horloge, soit affichée sur l'ordinateur serveur devant être vu (Le serveur).

Nous avons parlé lors de la configuration du serveur d'UltraVNC, la possibilité de changer le N° de port par défaut, de 5900 à 5901.

Dans ce cas, il faut préciser lors de la saisie de l'adresse (IP, nom de machine ou Nom de domaine) le n° de port ;

Exemple:

- > avec adresse IP = 192.168.1.4:5901
- > avec nom de machine (en réseau local) = pcsebastien:5901
- > avec Nom de domaine = nomdedomaine.com:5901

Le : est très important pour préciser le N° de port. Aucun espace ne doit séparer les adresses.

2ème possibilité: Initialiser une connexion sortante depuis le **pc serveur** vers un **pc client**.

Cette possibilité est utile lorsque le serveur ne veut pas configurer le(s) routage(s) sur son routeur, pour des raisons de sécurités notamment. Néanmoins il pourra toujours se faire assister par une autre machine, qu'elle soit sur un même réseau local ou depuis Internet.

Le client devra configurer le routage du port 5500 en TCP dans son routeur ou box afin que cette connexion puisse arriver vers son pc.

le pare-feu devra bien évidemment aussi être configuré afin de permettre l'accès à la visionneuse d'UltraVNC (Chemin d'accès; C:\Program Files\UltraVNC\vncviewer.exe).

Le serveur devra sur l'icône bleue du serveur d'UltraVnc située dans la zone de notification près de l'horloge Windows, cliquer sur le bouton droit de la souris.

Ø Sélectionner : **Ajouter un nouveau client**.

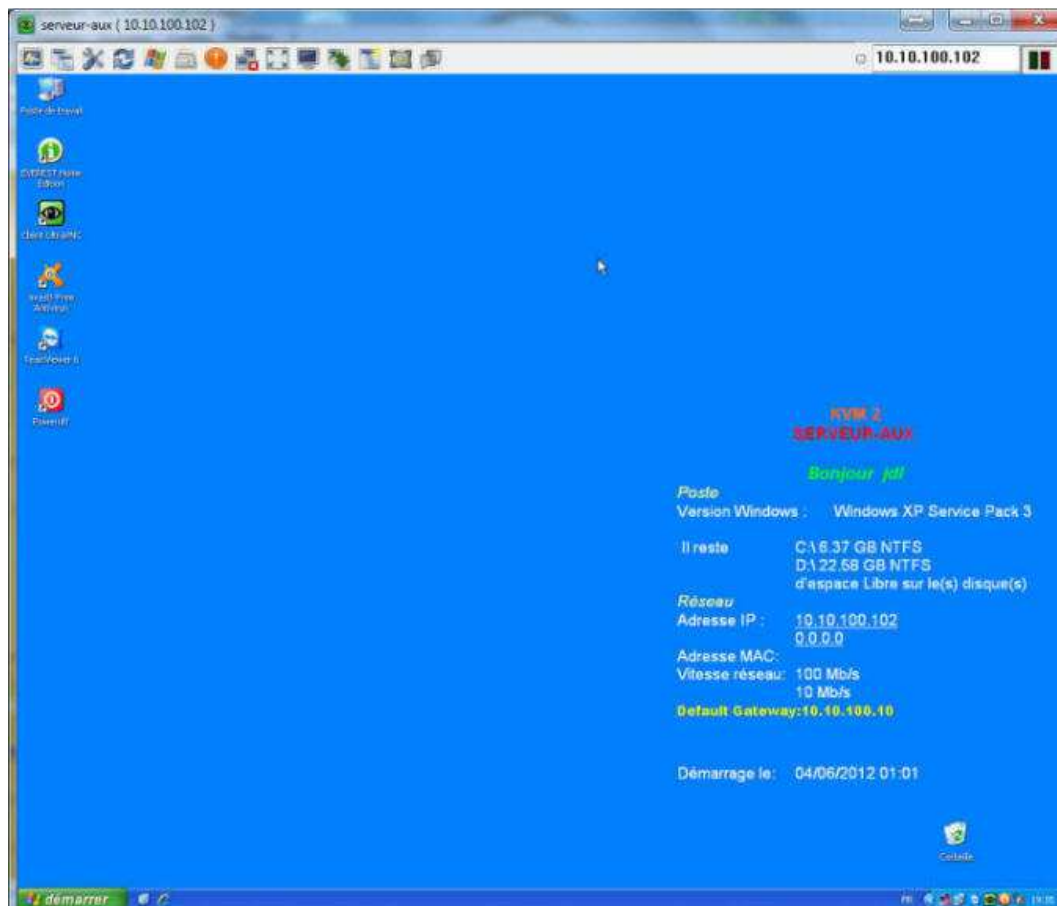
Ø La fenêtre suivante va s'ouvrir.



Saisissez l'adresse (IP, nom de machine ou Nom de domaine) de l'ordinateur distant, lequel, pourra alors agir et voir l'écran de votre PC, comme s'il était chez vous. **Ne pas oublier les points**. Ne rien mettre dans "Connection#".

Cliquez ensuite sur OK.

Si tout ce passe bien et une fenêtre comme celle-ci va s'ouvrir.



Il pourra alors ainsi agir sur votre machine à votre place.

Cette possibilité décrite ci-dessus est à effectuer par 2 opérateurs. Chacun devra être aux commandes des ordinateurs concernés.

Dans tous les cas:

A tout moment, vous pourrez interrompre la connexion, en cliquant sur le bouton droit de la souris depuis l'icône **UltraVnc** et sélectionner : Déconnecter tout le monde.

Pour préserver votre vie privée, l'image de votre Bureau sera **effacée temporairement** tant que la connexion est établie.

L'icône du serveur d'**UltraVnc**, passera du fond bleu à un fond vert, pour vous indiquer que la connexion est fonctionnelle.

Pendant tout le temps que l'ordinateur distant travaille sur votre machine, vous constatez différentes manœuvres et opérations qui y seront effectuées.

Dans le cas de l'utilisation de la télémaintenance avec UltraVNC sur un réseau VPN l'adresse (IP ou nom de machine) suffit.

La barre d'outils

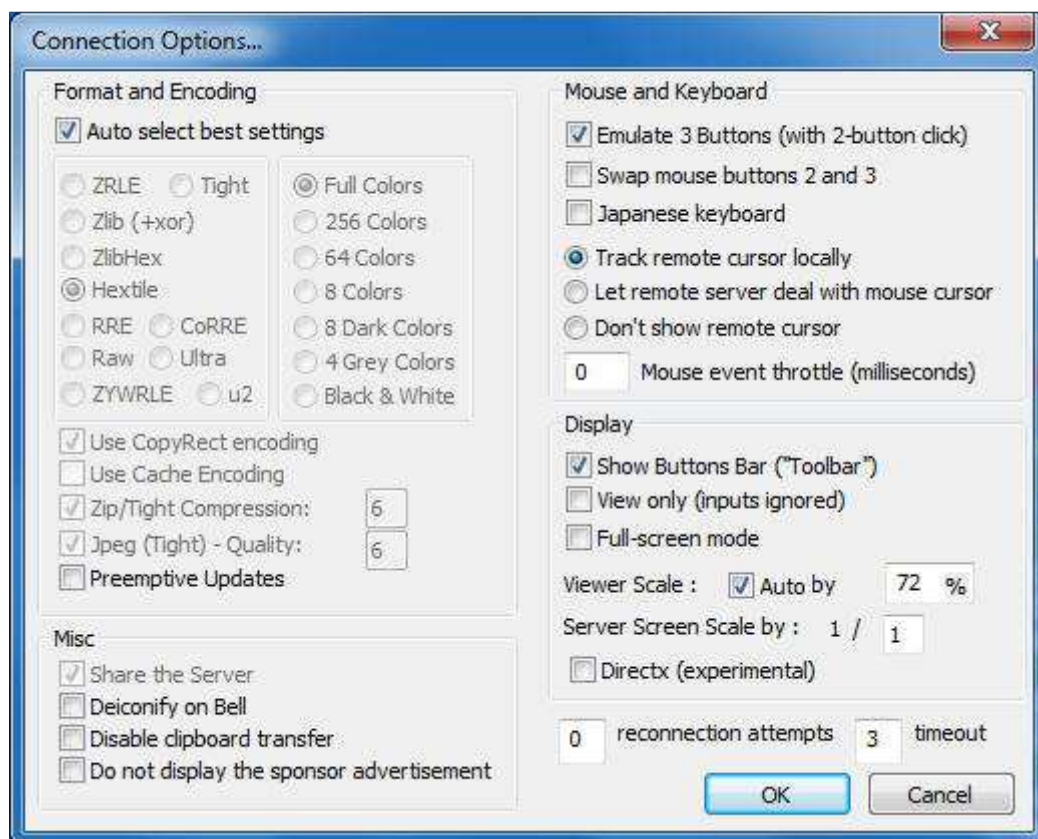


La barre d'outils d'UltraVNC comprend 14 boutons pour accéder à certaines fonctions.

Bouton n°1 = Permet d'envoyer sur le PC distant la commande CTRL+ALT+SUPPR.

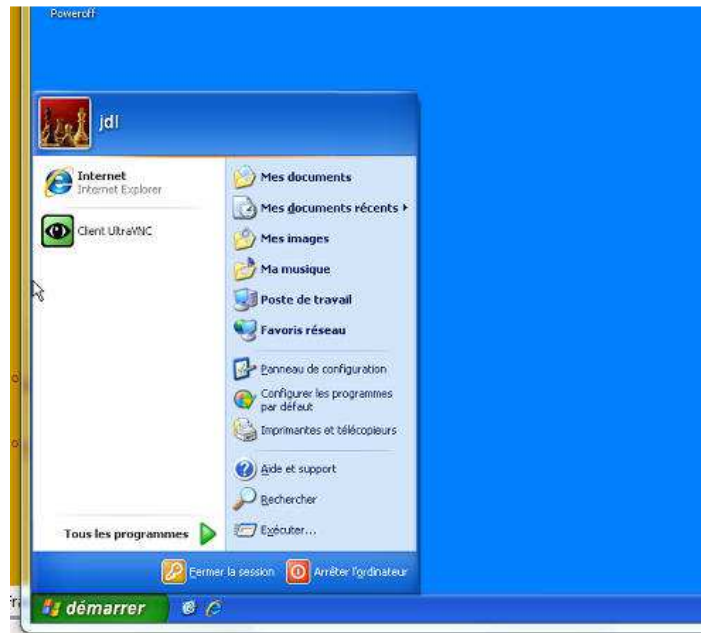
Bouton n°2 = Passe l'affichage normal en Plein Ecran

Bouton n°3 = Ouvre une fenêtre pour les options de connexion.

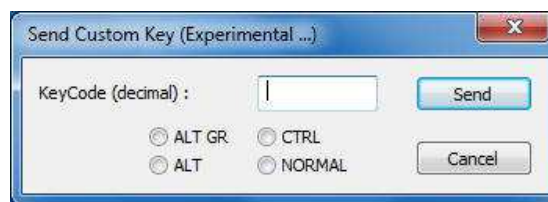


Bouton n°4 = Rafraichissement de l'affichage sur le PC client.

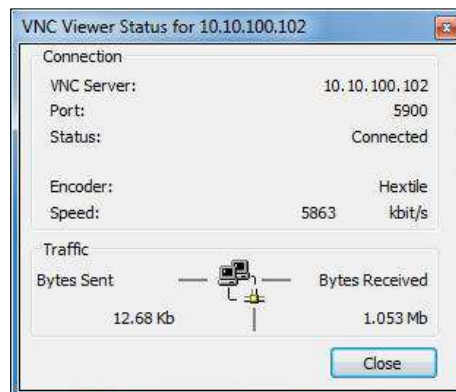
Bouton n°5 = Ouvre le Menu Démarrer du PC distant.



Bouton n°6 = Ouvre une fenêtre d'envoi de commande,

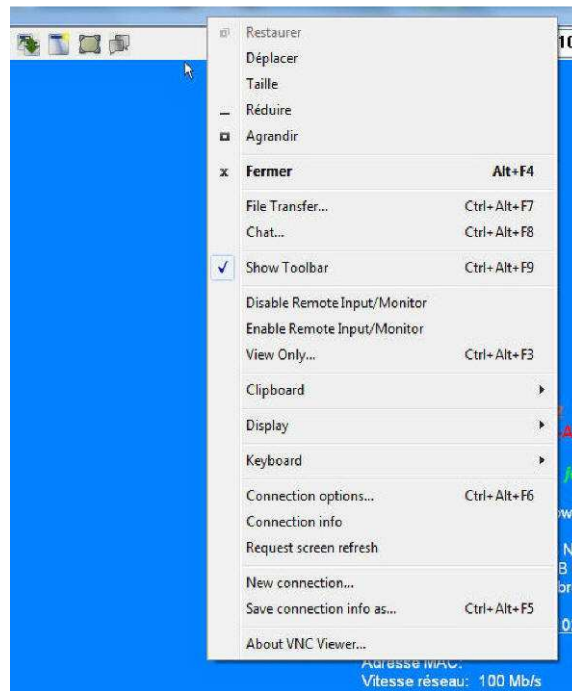


Bouton n°7 = Ouvre la fenêtre des caractéristiques de la connexion en cours.



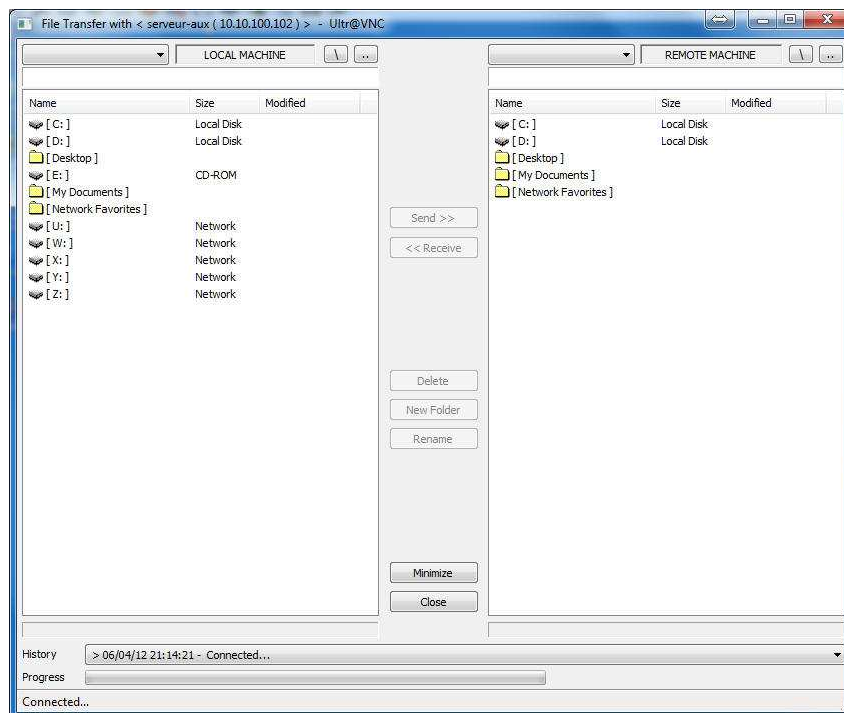
Bouton n°8 = Mets fin à la connexion en cours

Bouton n°9 = Permet de masquer la barre d'outils, pour la retrouver utiliser soit le clic droit sur le bandeau supérieur de la fenêtre de la visionneuse, afin d'ouvrir le menu contextuel d'UltraVNC et choisir Show Toolbar, soit utiliser la commande CTRL+ALT+F9.



Bouton n°10 = Permet d'interdire l'utilisation à l'utilisateur distant de son clavier et de sa souris.

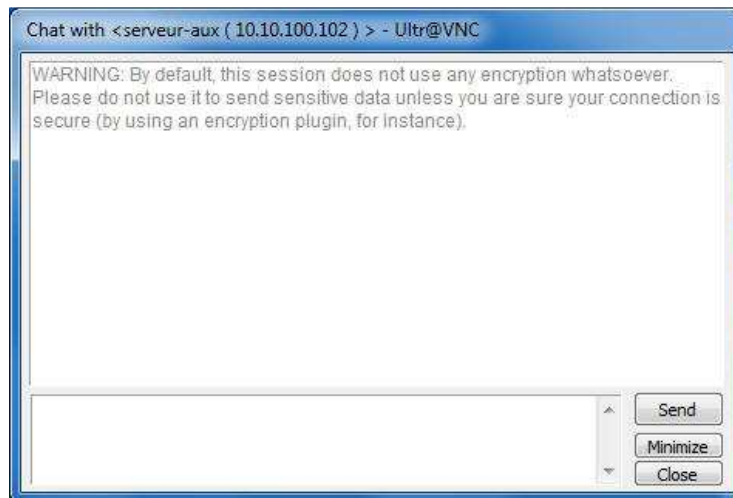
Bouton n°11= Ouvre la fenêtre de transfert de fichier sur le PC Client



Bouton n°12 = Permet de revenir sur l'écran Principal en cas de Multi-écrans

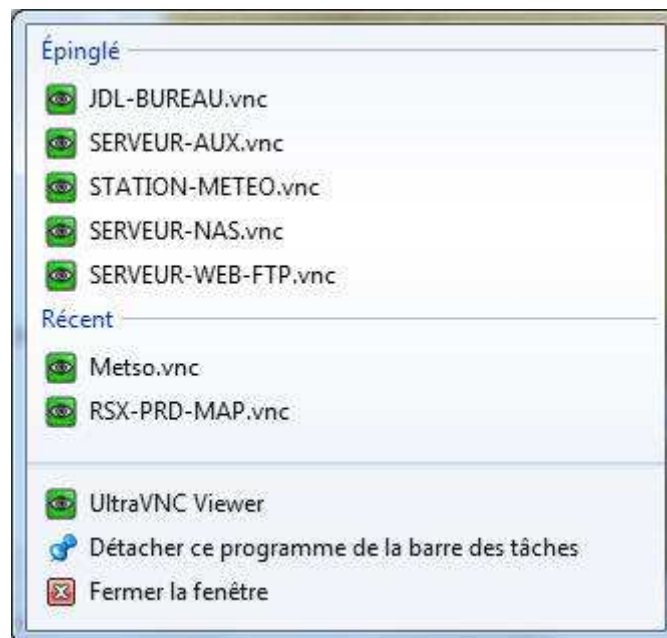
Bouton n°13 = Permet de sélectionner un écran dans le cas d'un PC Serveur équipé de 2 moniteurs au moins.

Bouton n°14 = Ouvre la fenêtre du Chat,



AUTRES FONCTIONS

D'autres fonctions sont disponibles depuis le Menu Contextuel (clic droit sur le bandeau), dont principalement la fonction "Save connection infos ass..." qui permet d'enregistrer les paramètres de connexions en cours, afin de pouvoir la restaurer rapidement depuis un simple raccourci qui peut être sur le Bureau, ou d'Épingler ce raccourci sur la barre des tâches de W7.



Dès lors, un clic sur une des connexions enregistrées s'ouvrira d'un simple clic sur le lien correspondant. Très pratique en cas d'utilisation récurrente des même connexions VNC

Voilà qui conclut à la nouvelle version d'UltraVNC pour Windows VISTA et Seven
